

Příloha

A. Záměr na vyhlášení zvláště chráněného území PŘÍRODNÍ REZERVACE MEANDRY JANKOVSKÉHO POTOKA

(dle § 40 odst. 1 zákona č. 114/1992 Sb., o ochraně přírody a krajiny, dále též jen „zákon“)

Název zvláště chráněného území:

Meandry Jankovského potoka

Předměty ochrany a jejich popis:

1. Přírodě blízký, meandrující tok Jankovského potoka se společenstvy oligotrofních vod s navazujícími vlhkými pcháčovými, nízkostébelnými rašelinnými a suššími, druhově bohatými smilkovými loukami,

2. populace vrby rozmarýnolisté (*Salix rosmarinifolia*), všivce lesního (*Pedicularis sylvatica*), ostřice blešní (*Carex pulicaris*), škaridy měkké čertkusolisté (*Crepis mollis* subsp. *succisifolia*), bekasiny otavní (*Gallinago gallinago*), mihule potoční (*Lampetra planeri*) a vydry říční (*Lutra lutra*).

Popis předmětů ochrany:

A. Ekosystémy

název ekosystému	podíl plochy v ZCHÚ (%)	popis ekosystému
Vlhké až rašelinné louky spojené četnými přechody: - T1.5 Vlhké pcháčové louky - R2.2 Nevápnitá mechová slatiniště	40	Vlhké pcháčové louky a nízkostébelné porosty nevápnitých mechových slatinišť se zde prolínají a vyhraněná společenstva jsou patrná jen maloplošně. V případě pcháčových luk se jedná o acidofilní vegetaci tvořenou širokolistými bylinami, travami a nízkými ostřicemi bez nějaké výrazné dominanty. Často jsou přimíchány také druhy navazujících smilkových trávníků. Rašelinné louky jsou typické přítomností ostřic, především ostřice obecné (<i>Carex nigra</i>), o. prosové (<i>C. panicea</i>) nebo i o. zobánkaté (<i>C. rostrata</i>) a o. přioblé (<i>C. diandra</i>), které doplňují sítiny, přesličky, psineček psí (<i>Agrostis canina</i>) a suchopýr úzkolistý (<i>Eriophorum angustifolium</i>). Z dvouděložných bylin je zde výrazněji zastoupena vachta trojlístá (<i>Menyanthes trifoliata</i>), zábělník bahenní (<i>Comarum palustre</i> a kozlík dvoudomý (<i>Valeriana dioica</i>). Vyskytuje se zde řada významných a cenných rostlinných druhů jako prstnatec májový (<i>Dactylorhiza majalis</i>), ostřice blešní (<i>Carex pulicaris</i>) a o. přioblá (<i>C. diandra</i>), vachta trojlístá (<i>Menyanthes trifoliata</i>) a vrba rozmarýnolistá (<i>Salix rosmarinifolia</i>).

T2.3B Podhorské a horské smilkové trávníky	20	Jedná se o druhově bohaté, vesměs nízkostébelné trávníky. Základ struktury porostů tvoří trávy jako je smilka tuhá (<i>Nardus stricta</i>), kostřava červená (<i>Festuca rubra</i>), k. vláskovitá (<i>F. filiformis</i>) a k. ovčí (<i>F. ovina</i>), dále pak je častá ostřice kulkonosná (<i>Carex pilulifera</i>). Z dvouděložných bylin se nejčastěji uplatňuje mochna nátržník (<i>Potentilla erecta</i>), vítod obecný (<i>Polygala vulgaris</i>) nebo mateřídouška vejčitá (<i>Thymus pulegioides</i>). Z významných druhů zde má těžiště výskytu všivec lesní (<i>Pedicularis sylvatica</i>), škarda měkká čertkusolistá (<i>Crepis mollis</i> subsp. <i>succisifolia</i>) a hadí mord nízký (<i>Scorzonera humilis</i>).
společenstvo oligotrofních vod	20	Meandrující tok Jankovského potoka.

B. druhy

název druhu	aktuální početnost nebo vitalita populace v ZCHÚ	stupeň ohrožení	popis biotopu druhu
všivec lesní (<i>Pedicularis sylvatica</i>)	Roztroušeně desítky až stovky jedinců na kosených smilkových loukách v celé PP	§2, C2t*	Nejčastěji dvouletý, vzácně krátce vytrvalý, konkurenčně málo zdatný druh krátkostébelných, pravidelně obhospodařovaných porostů nebo ploch, kde je konkurence ostatních rostlin nějakým způsobem potlačena. S oblibou roste na strojově kosených loukách, kde často dochází k drobné disturbanci půdního povrchu žacími zařízeními. Druh celkově ustoupil a je hodnocen jako silně ohrožený druh. V Kraji Vysočina doposud roztroušeně se vyskytující ve vyšších, chladnějších polohách.
vrba rozmarýnolistá (<i>Salix rosmarinifolia</i>)	Několik polykormonů na pěkném svahovém prameništi.	C3*	Druh slatinných, rašelinných a střídavě vlhkých luk, který snáší i pravidelné kosení. V tomto případě tvoří nízké keříčky. Řada jejich lokalit v minulosti zanikla a dnes je v Kraji Vysočina vzácným druhem. Některé populace na Českomoravské vrchovině vykazují přechodné znaky k velmi podobné vrbě plazivé (<i>Salix repens</i>).
škarda měkká čertkusolistá (<i>Crepis mollis</i> subsp. <i>succisifolia</i>)	Vzácně na střídavě vlhkých až sušších loukách.	C3*	Druh mezofilních, střídavě vlhkých bezkolencových i sušších smilkových luk, který je rozšířen především v horských oblastech. Mimo území CHKO Žďárské vrchy je v Kraji Vysočina překvapivě vzácná.
ostřice blešní (<i>Carex pulicaris</i>)	Vzácně na rašelinných loukách.	C2t*	Rašelinné, často krátkostébelné porosty s vyšším zastoupením mechorostů a nepříliš narušeným vodním režimem. Vzácný druh, na Českomoravské vrchovině lokálně častější.

vydra říční (<i>Lutra lutra</i>)	Území je součástí loveckého teritoria 1-2 dospělých vyder.	§2, V*	celý úsek vodního toku
mihule potoční (<i>Lampetra planeri</i>)	Aktuální početnost neznámá.	§1, E*	zaplavené nánosy sedimentu v korytě potoka
bekasina otavní (<i>Gallinago gallinago</i>)	Pravidelně nejméně 1 hnízdící pár.	§2, E*	vlhké louky

* dle vyhlášky č. 395/1992 Sb., ve znění vyhlášky č. 175/2006 Sb., Červeného seznamu cévnatých rostlin ČR (Grulich 2012) a Červeného seznamu ohrožených druhů ČR (Plesník 2003)

Cíle ochrany zvláště chráněného území:

Udržení, popř. zlepšení stavu přírodě blízkého koryta Jankovského potoka a druhově pestrých biotopů tvořících předmět ochrany s důrazem na podporu populací zvláště chráněných druhů rostlin vyskytujících se v PR, a to zejména prostřednictvím aktivního managementu.

Návrh kategorie ochrany zvláště chráněného území:

Přírodní rezervace (ve smyslu § 33 zákona č. 114/1992 Sb., o ochraně přírody a krajiny)

Návrh bližších podmínek ochrany:

Výčet činností a zásahů, které mají být podle § 44 odst. 3 zákona č. 14/1992 Sb., o ochraně přírody a krajiny vázány na předchozí souhlas orgánu ochrany přírody. Jsou navrženy s ohledem na předmět ochrany a cíle ochrany přírodní rezervace:

- a) povolovat změny pozemků nebo způsobu jejich využití
Změny využití pozemků, především převedením na ornou půdu a zalesněním, představují zásadní ohrožení všech předmětů ochrany, vázaných na luční a mokřadní biotopy.
- b) zřizovat nová myslivecká zařízení (krmeliště, vnadiště, újediště a slaniska)
Rostlinná společenstva citlivě reagují na zvýšený obsah dusíku a fosforu v půdě. Myslivecká zařízení způsobují koncentraci zvěře na poměrně malé ploše, která vede ke zvýšenému sešlapu a k nadbytku živin (zejména dusík a fosfor) pocházejících z trusu zvířat nebo přímo z předkládaných krmiv. Jak zvýšený sešlap, tak nadbytek živin významně ovlivňují biochemické poměry v půdě, a tím rostlinná společenstva.
- c) zakládat skládky či úložiště jiných materiálů, a to i přechodně
Deponování jakéhokoli materiálu, byť materiálu biologického (např. dřevo), a to i přechodně, může mít vliv na druhové složení vegetace v místě a blízkém okolí skladování, a působit tak změny v druhovém složení společenstev.
- d) narušovat geologický podklad, provádět geologické práce spojené se zásahem do území (průzkumy, vrty)
Narušení geologického podkladu a případné geologické práce mohou poškodit chráněná společenstva, včetně jednotlivých chráněných druhů.
- e) upravovat povrch cest s použitím jiného než místního přírodního materiálu stejného geologického původu
Použitím materiálu jiného geologického původu může mít za následek změnu chemismu a tím může dojít k negativnímu ovlivnění předmětů ochrany PR.
- f) vnějšími zásahy měnit hydrologické poměry na lokalitě
Zachovaný vodní režim je nutnou podmínkou pro existenci řady předmětů ochrany PR včetně zachovalého, přírodě blízkého koryta Jankovského potoka.

Odůvodnění záměru na nové vyhlášení zvláště chráněného území:

Hlavní důvody záměru na nové vyhlášení PR:

Přírodní rezervace se nachází v okrese Pelhřimov v Kraji Vysočina v údolí mezi obcemi Zachotín a Mysletín. Nadmořská výška území se pohybuje mezi 540-520 m. Celé navrhované území je v současné době součástí NPP Jankovský potok, jejímž předmětem ochrany je kromě biotopů také kriticky ohrožená perlorodka říční (*Margaritifera margaritifera*). Její populace je však těsně před vymřením a naděje na její obnovení není reálná. Z tohoto důvodu MŽP ochranu tohoto území formou NPP ruší. Pro úplnost dodejme, že v podobných hranicích zde existuje Evropsky významná lokalita CZ0613321 Jankovský potok, kde je předmětem ochrany vydra říční (*Lutra lutra*). Aby byla zajištěna kontinuita ochrany alespoň nejcennějších částí stávající NPP, je navrhována na menší části tohoto území ochrana formou přírodní rezervace.

Koryto Jankovského potoka je přírodě blízké, prakticky bez viditelných negativních technických zásahů z minulosti. Koryto přirozeně meandruje v úzké, místy i širší nivě a je lemováno roztroušenými porosty olše lepkavé a vrby křehké. Podél toku je hojná chrastice rákosovitá (*Phalaris arundinacea*), která místy tvoří monodominantní porosty. V nivě jsou místy zachovány vlhké pcháčkové louky, vzácněji také nízkostébelné rašelinné louky. Poměrně časté jsou zde sušší smilkové louky, které jsou také pravidelně kosené. Některé, vesměs trvale podmáčené partie jsou bez obhospodařování.

Z vegetačního pohledu jsou luční porosty tvořeny mozaikou vlhkých pcháčkových luk svazu *Calthion palustris* Tüxen 1937 (T1.5) zastoupené především asociací *Angelico sylvestris-Cirsietum palustris* Darimont ex Balátová-Tuláčková 1973 a nízkostébelných mírně kyselých rašelinných luk a rašelinišť svazu *Caricion canescenti-nigrae* Nordhagen 1937 (R2.2) zastoupené především asociací *Caricetum nigrae* Braun 1915 a as. *Agrostio caninae-Caricetum diandrae* Paul et Lutz 1941, maloplošně doplněných vegetací přechodových rašelinišť svazu *Sphagnion-Caricion canescentis* (R2.3), zde reprezentované především asociací *Carici echinatae-Sphagnetum* Soó 1944. Na sušších místech přecházejí poměrně často luční porosty do sušších typů podhorských smilkových trávníků svazu *Violion caninae* Schwickerath 1944, asociace *Festuco capillatae-Nardetum strictae* Klika et Šmarda 1944 (T2.3). Na trvale podmáčených, zpravidla nekosených místech jsou místy vyvinuty porosty vysokých ostřic svazu *Magno-Caricion elatae* Koch 1926 (M1.7) a častěji pak tužebníková lada asociace *Lysimachio vulgaris-Filipenduletum ulmariae* Balátová-Tuláčková 1978 (T1.6). Lesní společenstva představují v PR potoční olšiny svazu *Alnion incanae* Pawłowski et al. 1928, asociace *Carici remotae-Fraxinetum excelsioris* Koch ex Faber 1936 (L2.2) (Chytrý et al. 2007, 2010, 2013).

K typickým druhům vlhkých stanovišť v PR patří např. psineček výběžkatý (*Agrostis stolonifera*) a p. psí (*A. canina*), sítina klubkatá (*J. conglomeratus*) a s. nitovitá (*J. filiformis*) a bika mnohokvětá (*Luzula multiflora*), tomka vonná (*Anthoxanthum odoratum*), z ostřic pak především ostřice obecná (*Carex nigra*), o. ježatá (*C. echinata*), o. prosová (*C. panicea*), o. zobánkatá (*C. rostrata*) a o. zaječí (*C. leporina*). Z dvouděložných bylin je pak typický pryskyřník prudký (*Ranunculus acris*), kohoutek luční (*Lychnis flos-cuculi*), pcháč bahenní (*Cirsium palustre*), děhel lesní (*Angelica sylvestris*), pomněnka hajní (*Myosotis nemorosa*), metlice trsnatá (*Deschampsia cespitosa*), skřípina lesní (*Scirpus sylvaticus*), violka bahenní (*Viola palustris*), kozlík dvoudomý (*Valeriana dioica*), starček potoční (*Tephrosieris crispa*), svízel močálový (*Galium uliginosum*) a s. bahenní (*G. palustre*), vrbovka bahenní (*Epilobium palustre*), vzácně také vrbovka tmavá (*Epilobium obscurum*). Na nejméně zrašeliněných místech se přidává suchopýr úzkolistý (*Eriophorum angustifolium*), na trvale podmáčených pak vachta trojlístá (*Menyanthes trifoliata*) nebo ostřice přiblá (*Carex diandra*) a zábělník bahenní (*Comarum palustre*). Pro střídavě vlhké partie je typický krvavec toten (*Sanguisorba officinalis*). Na vlhká místa navazují sušší smilkové trávníky, které charakterizuje výskyt smilky tuhé (*Nardus stricta*), kostřavy ovčí (*Festuca ovina*) a k. vláskovitě (*F. filiformis*), psinečku obecného (*Agrostis capillaris*), pravidelně se objevuje také ostřice kulkonosná (*Carex pilulifera*), trojzubec poléhavý (*Danthonia decumbens*) nebo třeslice prostřední (*Briza media*). Z dalších druhů pak chlupáček zední (*Pilosella officinarum*), máchelka srstnatá

(*Leontodon hispidus*), čertkus luční (*Succisa pratensis*), mochna nátržník (*Potentilla erecta*), violka psí (*Viola canina*), mateřídouška vejčitá (*Thymus pulegioides*), vítod obecný (*Polygala vulgaris*) a štírovník růžkatý (*Lotus corniculatus*).

Několik druhů je uvedených v Červeném seznamu cévnatých rostlin ČR. V kategorii silně ohrožených druhů (C2) to je všivec lesní (*Pedicularis sylvatica*), ostřice blešní (*Carex pulicaris*) a o. přiblá (*C. diandra*) a bařička bahenní (*Triglochin palustris*). Z druhů ohrožených (C3) zde roste prstnatec májový (*Dactylorhiza majalis*), vachta trojlístá (*Menyanthes trifoliata*), škarďa měkká čertkusolistá (*Crepis mollis* subsp. *succisifolia*) a vrba rozmarýnolistá (*Salix rosmarinifolia*). Z vzácnějších druhů, vyžadujících další pozornost (C4a) zde roste ostřice rusá (*Carex flava*), vrbovka bahenní (*Epilobium palustre*), zábělník bahenní (*Comarum palustre*), rozrazil štítkovitý (*Veronica scutellata*), kozlík dvoudomý (*Valeriana dioica*), starček potoční (*Tephrosieris crista*), hadí mord nízký (*Scorzonera humilis*) a vzácně byla zaznamenána také pampeliška Nordstedtova (*Taraxacum nordstedtii*).

Mezi nejčinnější zoologické druhy patří zbytková populace perlorodky říční (*Margaritifera margaritifera*). Její početnost je však velmi nízká. V roce 2011 byli v toku nalezeni 2 juvenilní jedinci a jeden dospělý, v roce 2014 jen jeden jedinec, přestože mezi léty 2009 a 2011 zde bylo vysazeno 36 označených jedinců z umělého odchovu. Celá populace směřuje k zániku. V okolí potoka loví svou kořist jedna z našich největších vážek – páskovec kroužkovaný (*Cordulegaster boltonii*). V roce 1999 zde byl zaznamenán výskyt velmi vzácného pavouka běžníka bažinného (*Ozyptila brevipes*), který je znám jen z několika málo lokalit v republice. Ve vodách potoka žije nepočtená populace vranky obecné (*Cottus gobio*) a pstruha obecného potočního (*Salmo trutta m. fario*). V náplavech meandrů potoka žije mihule potoční (*Lampetra planeri*). Vlhké louky poskytují vhodný biotop ještěrce živorodé (*Zootoca vivipara*). Z ptáků zde hnízdí bekasina otavní (*Gallinago gallinago*) a chřástal polní (*Crex crex*). Drobné rybky zde loví ledňáček říční (*Alcedo atthis*). Území je součástí teritoria vydry říční (*Lutra lutra*), pro kterou je Jankovský potok vyhlášen evropsky významnou lokalitou.

Výše uvedené skutečnosti ukazují na značný význam lokality z hlediska ochrany biodiverzity a typických krajinných struktur Českomoravské vrchoviny, především dobře zachovalého, přírodě blízkého toku Jankovského potoka a pro ochranu typických druhů vlhkých a rašelinných luk. Zvláště významné jsou populace všivce lesního, vrby rozmarýnolisté, chlupáčka myší ouško a vydry říční.

Přehled katastrálních území a parcelních čísel pozemků dotčených navrhovanou přírodní rezervací:

Číslo parcely podle KN	Druh pozemku podle KN	Číslo listu vlastnictví	Výměra parcely celková podle KN (m ²)	Kód katastrálního území	Název katastrálního území
712/6	trvalý travní porost	144	14489	790311	Zachotín
330/1	orná půda	172	13790	790311	Zachotín
242/1	trvalý travní porost	52	13782	790311	Zachotín
337	orná půda	35	8991	790311	Zachotín
247/1	trvalý travní porost	113	8740	790311	Zachotín
335	orná půda	52	8578	790311	Zachotín
242/2	lesní pozemek	52	6568	790311	Zachotín
249/2	trvalý travní porost	142	5466	790311	Zachotín
363/22	trvalý travní porost	166	3899	790311	Zachotín
249/1	trvalý travní porost	252	3728	790311	Zachotín
363/19	trvalý travní porost	31	3662	790311	Zachotín

Číslo parcely podle KN	Druh pozemku podle KN	Číslo listu vlastnictví	Výměra parcely celková podle KN (m ²)	Kód katastrálního území	Název katastrálního území
363/20	trvalý travní porost	211	3555	790311	Zachotín
363/21	trvalý travní porost	211	3530	790311	Zachotín
243/1	trvalý travní porost	25	3165	790311	Zachotín
243/2	trvalý travní porost	10002	3125	790311	Zachotín
853	vodní plocha	157	2502	790311	Zachotín
363/1	trvalý travní porost	25	2407	790311	Zachotín
363/6	trvalý travní porost	25	2330	790311	Zachotín
363/16	trvalý travní porost	166	1823	790311	Zachotín
850	vodní plocha	157	1664	790311	Zachotín
363/15	trvalý travní porost	36	1367	790311	Zachotín
363/13	trvalý travní porost	4	1289	790311	Zachotín
363/14	trvalý travní porost	211	1161	790311	Zachotín
363/4	trvalý travní porost	175	1133	790311	Zachotín
363/9	trvalý travní porost	104	1122	790311	Zachotín
363/5	trvalý travní porost	4	1120	790311	Zachotín
363/12	trvalý travní porost	13	1106	790311	Zachotín
363/3	trvalý travní porost	31	1083	790311	Zachotín
363/11	trvalý travní porost	175	1071	790311	Zachotín
363/2	trvalý travní porost	104	1034	790311	Zachotín
363/10	trvalý travní porost	233	1026	790311	Zachotín
363/8	trvalý travní porost	132	934	790311	Zachotín
330/3	orná půda	172	803	790311	Zachotín
851	vodní plocha	157	773	790311	Zachotín
714	trvalý travní porost	144	701	790311	Zachotín
855	vodní plocha	157	647	790311	Zachotín
854	vodní plocha	157	522	790311	Zachotín
856	vodní plocha	157	270	790311	Zachotín
852	vodní plocha	157	252	790311	Zachotín
857	vodní plocha	157	209	790311	Zachotín
244	ostatní plocha	181	206	790311	Zachotín
363/40	trvalý travní porost	233	33	790311	Zachotín
363/39	trvalý travní porost	89	20	790311	Zachotín
303/1	trvalý travní porost	128	53181	700576	Mysletín
302	trvalý travní porost	128	205	700576	Mysletín
299	trvalý travní porost	128	277	700576	Mysletín
298	trvalý travní porost	128	72	700576	Mysletín
297	trvalý travní porost	58	2856	700576	Mysletín
255/3	trvalý travní porost	62	2294	700576	Mysletín
255/2	trvalý travní porost	14	1729	700576	Mysletín
255/1	trvalý travní porost	16	1438	700576	Mysletín
254/1	trvalý travní porost	16	227	700576	Mysletín
253/1	trvalý travní porost	16	1578	700576	Mysletín

Číslo parcely podle KN	Druh pozemku podle KN	Číslo listu vlastnictví	Výměra parcely celková podle KN (m2)	Kód katastrálního území	Název katastrálního území
252/2	trvalý travní porost	62	284	700576	Mysletín
251	trvalý travní porost	62	1867	700576	Mysletín
250/3	trvalý travní porost	16	3503	700576	Mysletín
250/1	trvalý travní porost	33	42951	700576	Mysletín
249/2	trvalý travní porost	33	4877	700576	Mysletín
628	vodní plocha	69	3262	700576	Mysletín
627	vodní plocha	69	108	700576	Mysletín
626	vodní plocha	69	694	700576	Mysletín
625	vodní plocha	69	360	700576	Mysletín
624	vodní plocha	69	291	700576	Mysletín
623	vodní plocha	69	557	700576	Mysletín
622	vodní plocha	69	3018	700576	Mysletín
621	vodní plocha	69	1410	700576	Mysletín
620	vodní plocha	69	1712	700576	Mysletín
619	vodní plocha	69	260	700576	Mysletín
595/1	ostatní plocha	10001	167	700576	Mysletín
246	trvalý travní porost	33	1575	700576	Mysletín
247	trvalý travní porost	33	8507	700576	Mysletín
250/4	trvalý travní porost	9	9303	700576	Mysletín
250/5	trvalý travní porost	31	9182	700576	Mysletín
250/6	trvalý travní porost	31	10745	700576	Mysletín
250/7	trvalý travní porost	10002	5643	700576	Mysletín
250/8	trvalý travní porost	14	5660	700576	Mysletín
250/9	trvalý travní porost	54	5641	700576	Mysletín
250/10	trvalý travní porost	65	3992	700576	Mysletín
250/11	trvalý travní porost	16	6169	700576	Mysletín
250/12	trvalý travní porost	51	5608	700576	Mysletín
250/13	trvalý travní porost	66	5656	700576	Mysletín
250/14	trvalý travní porost	10002	3787	700576	Mysletín
250/15	trvalý travní porost	7	5866	700576	Mysletín
250/16	trvalý travní porost	9	5710	700576	Mysletín
250/17	trvalý travní porost	33	1930	700576	Mysletín
250/18	trvalý travní porost	14	3165	700576	Mysletín
250/19	trvalý travní porost	62	5058	700576	Mysletín
250/20	trvalý travní porost	41	77	700576	Mysletín
250/21	trvalý travní porost	62	2378	700576	Mysletín
250/25	trvalý travní porost	41	2484	700576	Mysletín
250/26	trvalý travní porost	14	2999	700576	Mysletín
250/27	trvalý travní porost	62	719	700576	Mysletín
250/28	trvalý travní porost	62	1020	700576	Mysletín
250/29	trvalý travní porost	9	27	700576	Mysletín
256/1	trvalý travní porost	51	2099	700576	Mysletín

Číslo parcely podle KN	Druh pozemku podle KN	Číslo listu vlastnictví	Výměra parcely celková podle KN (m ²)	Kód katastrálního území	Název katastrálního území
256/2	trvalý travní porost	63	1618	700576	Mysletín
256/3	trvalý travní porost	51	2585	700576	Mysletín
256/4	trvalý travní porost	41	205	700576	Mysletín
257	trvalý travní porost	51	701	700576	Mysletín
273	trvalý travní porost	10001	558	700576	Mysletín
274/1	trvalý travní porost	10001	485	700576	Mysletín
274/2	trvalý travní porost	51	980	700576	Mysletín
276	trvalý travní porost	31	2949	700576	Mysletín
285/1	trvalý travní porost	134	4575	700576	Mysletín
285/2	trvalý travní porost	7	2269	700576	Mysletín
285/3	trvalý travní porost	51	2363	700576	Mysletín
286	trvalý travní porost	134	1126	700576	Mysletín
300/1	trvalý travní porost	128	3212	700576	Mysletín
300/2	trvalý travní porost	128	317	700576	Mysletín
301/2	trvalý travní porost	128	320	700576	Mysletín
303/3	trvalý travní porost	10001	426	700576	Mysletín
303/4	trvalý travní porost	10001	7043	700576	Mysletín
303/5	trvalý travní porost	10001	2746	700576	Mysletín
303/6	trvalý travní porost	31	388	700576	Mysletín
637/1	vodní plocha	16	339	700576	Mysletín
637/2	vodní plocha	41	172	700576	Mysletín
637/3	vodní plocha	14	162	700576	Mysletín
637/4	vodní plocha	62	92	700576	Mysletín
637/5	vodní plocha	62	123	700576	Mysletín
637/6	vodní plocha	9	45	700576	Mysletín

Pozn.:

Na základě výsledků projednání nového vyhlášení PR bude provedeno geodetické zaměření území (tzv. záznam podrobného měření změn) a vytyčení hranic PR v terénu

Orientační výměra navrhovaného zvláště chráněného území

23,4 ha

B. Záměr na vyhlášení ochranného pásma přírodní rezervace Meandry Jankovského potoka

(dle § 40 odst. 1 zákona č. 114/1992 Sb., o ochraně přírody a krajiny, dále též jen „zákon“)

Název a kategorie ochrany zvláště chráněného území, pro které se ochranné pásmo vyhláší

Přírodní rezervace Meandry Jankovského potoka

Návrh vymezení činností a zásahů, které jsou vázány na předchozí souhlas orgánu ochrany přírody, ve vyhlášeném ochranném pásmu

Nad rámec obecných podmínek uvedených v zákoně o ochraně přírody a krajiny, je jen s předchozím souhlasem orgánu ochrany přírody možné:

- a) obnovovat travní porosty pomocí orby nebo herbicidů,
- b) zřizovat nová myslivecká zařízení včetně slanisek,
- c) přikrmovat zvěř.

Odůvodnění záměru na vyhlášení ochranného pásma zvláště chráněného území

Pozemky zahrnuté do navrženého ochranného pásma navazují bezprostředně na pozemky v přírodní rezervaci (PR). Jedná se v převážné většině o trvalé travní porosty a zčásti také ornou půdu. Tyto plochy vytvářejí žádoucí přechod mezi územím PR a okolní intenzivně využívanou zemědělskou krajinou a významně ovlivňují zajištění předmětů ochrany vlastní PR. Luční porosty mají obvykle extenzivní charakter a jsou relativně druhově pestré, občas i s výskytem ohrožených druhů. Tento stav je nanejvýš potřebné zachovat a vhodnou péčí i nadále rozvíjet. Radikální obnova extenzivních luk je nevhodným zásahem, výrazně měnícím charakter a složení těchto porostů. Plochy orné půdy, zařazené do ochranného pásma, představují plochy se zvýšeným rizikem erozního ohrožení nivy potoka s předměty ochrany PR. Pro zajištění ochrany PR je zde třeba hospodařit šetrnými a erozně bezpečnými způsoby. Výhledově je vhodné tyto pozemky zatravnit. Na území ochranného pásma je potřebné omezit některé myslivecké aktivity, které představují zvýšené riziko eutrofizace území a zavlékání geograficky nepůvodních, invazních a expanzivních druhů.

Přehled katastrálních území a parcelních čísel pozemků dotčených navrhovaným ochranným pásmem přírodní rezervace

Číslo parcely podle KN	Druh pozemku podle KN	Číslo listu vlastnictví	Výměra parcely celková podle KN (m ²)	Kód katastrálního území	Název katastrálního území
329	orná půda	172	18228	790311	Zachotín
712/5	trvalý travní porost	233	17490	790311	Zachotín
712/4	trvalý travní porost	290	15310	790311	Zachotín
242/1	trvalý travní porost	52	13782	790311	Zachotín
258	lesní pozemek	10001	10916	790311	Zachotín
245/2	orná půda	142	8001	790311	Zachotín
245/1	orná půda	181	4610	790311	Zachotín
363/22	trvalý travní porost	166	3899	790311	Zachotín
246	orná půda	52	3848	790311	Zachotín
363/19	trvalý travní porost	31	3662	790311	Zachotín

Číslo parcely podle KN	Druh pozemku podle KN	Číslo listu vlastnictví	Výměra parcely celková podle KN (m2)	Kód katastrálního území	Název katastrálního území
363/20	trvalý travní porost	211	3555	790311	Zachotín
363/21	trvalý travní porost	211	3530	790311	Zachotín
251	orná půda	113	3468	790311	Zachotín
363/36	trvalý travní porost	13	3332	790311	Zachotín
363/38	trvalý travní porost	233	2827	790311	Zachotín
363/1	trvalý travní porost	25	2407	790311	Zachotín
363/6	trvalý travní porost	25	2330	790311	Zachotín
363/16	trvalý travní porost	166	1823	790311	Zachotín
363/34	trvalý travní porost	36	1734	790311	Zachotín
363/35	trvalý travní porost	104	1696	790311	Zachotín
363/15	trvalý travní porost	36	1367	790311	Zachotín
363/13	trvalý travní porost	4	1289	790311	Zachotín
363/14	trvalý travní porost	211	1161	790311	Zachotín
363/4	trvalý travní porost	175	1133	790311	Zachotín
363/9	trvalý travní porost	104	1122	790311	Zachotín
363/5	trvalý travní porost	4	1120	790311	Zachotín
363/12	trvalý travní porost	13	1106	790311	Zachotín
363/3	trvalý travní porost	31	1083	790311	Zachotín
363/11	trvalý travní porost	175	1071	790311	Zachotín
363/2	trvalý travní porost	104	1034	790311	Zachotín
363/10	trvalý travní porost	233	1026	790311	Zachotín
363/33	trvalý travní porost	166	970	790311	Zachotín
363/8	trvalý travní porost	132	934	790311	Zachotín
363/32	trvalý travní porost	132	813	790311	Zachotín
360/25	orná půda	25	425	790311	Zachotín
360/24	orná půda	25	411	790311	Zachotín
360/27	orná půda	104	229	790311	Zachotín
360/28	orná půda	31	184	790311	Zachotín
360/29	orná půda	175	155	790311	Zachotín
360/30	orná půda	4	118	790311	Zachotín
328	orná půda	173	90	790311	Zachotín
363/39	trvalý travní porost	89	20	790311	Zachotín
250/1	trvalý travní porost	33	42951	700576	Mysletín
250/4	trvalý travní porost	9	9303	700576	Mysletín
250/5	trvalý travní porost	31	9182	700576	Mysletín
250/6	trvalý travní porost	31	10745	700576	Mysletín
250/7	trvalý travní porost	10002	5643	700576	Mysletín
250/8	trvalý travní porost	14	5660	700576	Mysletín
250/9	trvalý travní porost	54	5641	700576	Mysletín
250/10	trvalý travní porost	65	3992	700576	Mysletín
250/12	trvalý travní porost	51	5608	700576	Mysletín
250/13	trvalý travní porost	66	5656	700576	Mysletín

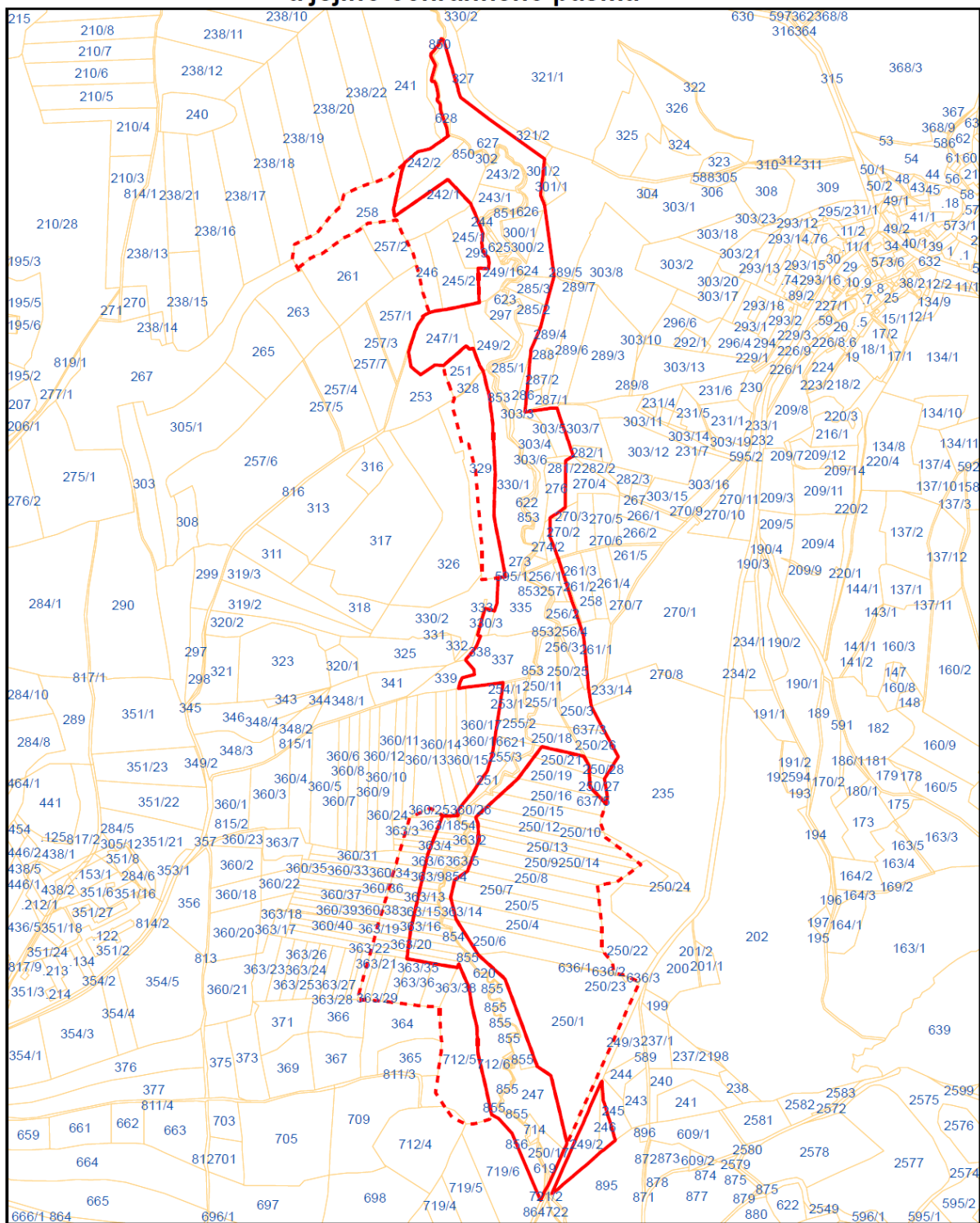
Číslo parcely podle KN	Druh pozemku podle KN	Číslo listu vlastnictví	Výměra parcely celková podle KN (m2)	Kód katastrálního území	Název katastrálního území
250/14	trvalý travní porost	10002	3787	700576	Mysletín
250/15	trvalý travní porost	7	5866	700576	Mysletín
250/16	trvalý travní porost	9	5710	700576	Mysletín
250/19	trvalý travní porost	62	5058	700576	Mysletín
250/21	trvalý travní porost	62	2378	700576	Mysletín
250/23	trvalý travní porost	10001	71	700576	Mysletín
636/1	vodní plocha	33	108	700576	Mysletín
636/2	vodní plocha	31	100	700576	Mysletín
636/3	vodní plocha	10001	94	700576	Mysletín

Orientační výměra navrhovaného ochranného pásma zvláště chráněného území
20,7 ha

Přílohy:

1. Katastrální mapa s podrobným zákresem hranic PR a jejího ochranného pásma
2. Kopie základní mapy s orientačním zákresem hranic PR a jejího ochranného pásma

Příloha I – Mapa katastru nemovitostí s vyznačením přírodní rezervace a jejího ochranného pásma



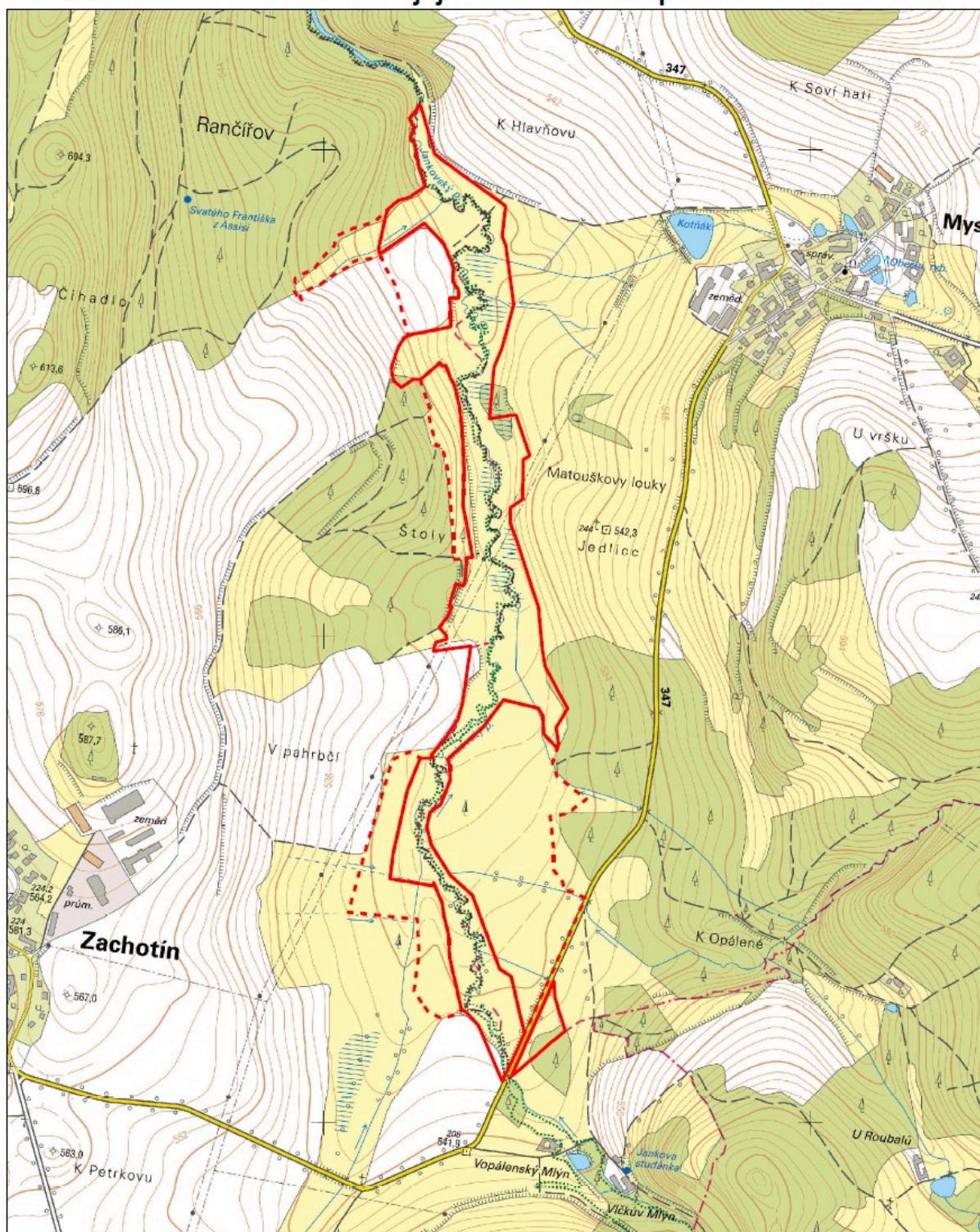
Legenda

- hranice přírodní rezervace
- hranice ochranného pásma

0 125 250 500 metry

Datové zdroje:
 Data © GIS Kraje Vysočina, 2017
 Podkladová data © ČÚZK, 2017
 Mapu zpracoval OŽPZ KrÚ Kraje Vysočina

Příloha II: Kopie základní mapy ČR 1:10 000 s orientačním zákresem hranic PR a jejího ochranného pásma



Legenda

- hranice přírodní rezervace
- hranice ochranného pásma

0 150 300 600
metry

Datové zdroje:
Data © GIS Kraje Vysočina, 2017
Podkladová data © ČÚZK, 2017
Mapu zpracoval OŽPZ KrÚ Kraje Vysočina